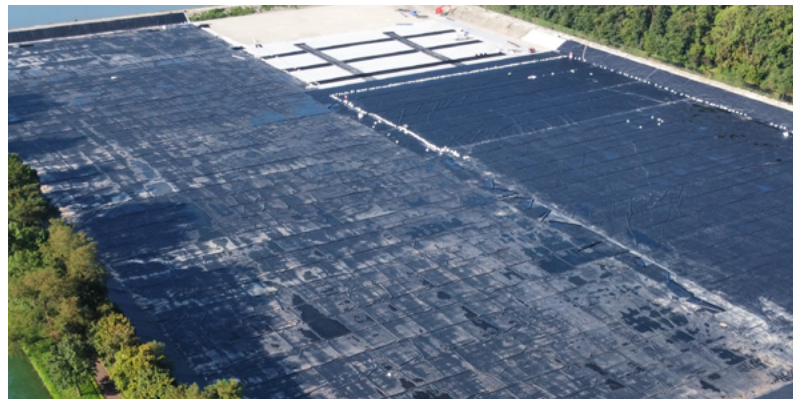


Journal Interne



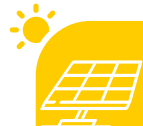
Enveloppe du bâtiment



Étanchéité TP/GC



Travaux de gros-oeuvre
et tous corps d'état



Photovoltaïque



Travaux et services



Construction métallique

Édito

Durant cette année 2023 qui se termine, le groupe Galopin a poursuivi son développement. En mai, l'entreprise de charpente métallique Munch Metal Industry, installée à Guewenheim, au sud de Mulhouse, et ses 17 salariés, ont rejoint notre groupe ! Je profite des premières lignes de ce journal pour leur souhaiter à nouveau, chaleureusement, la bienvenue.

Depuis toujours, Munch Metal Industry et le groupe Galopin se côtoyaient sur les chantiers alsaciens, et c'est tout naturellement que nos deux entreprises, et leurs activités complémentaires, se sont mariées...

Nous sommes aujourd'hui capables de proposer à nos clients **des solutions globales, énergétiquement performantes**, pour la construction de bâtiments industriels, commerciaux et d'activités, allant des fondations jusqu'à l'installation de panneaux solaires !

Par ailleurs, nous avons également confirmé notre implantation dans le Bas-Rhin en nous installant en juin de cette année dans de nouveaux locaux, que nous avons nous-mêmes construits, à Altorf. Cela nous permet d'être au plus proche de nos clients bas-rhinois, de leur apporter un meilleur service et d'être encore plus efficaces.

Nous poursuivons ainsi la mise en œuvre de notre stratégie : proposer à nos clients, sur chacune de nos implantations géographiques, des solutions de constructions globales et efficaces, au cœur de la transition énergétique et de la protection de l'environnement.

Chacun d'entre vous se retrouve donc encore davantage acteur dans la lutte contre le réchauffement climatique, défi crucial à relever par notre génération !

Enfin, Laurent, Emmanuel, Pierre et moi-même souhaitons à vos familles ainsi qu'à vous-mêmes d'excellentes de fin d'année !

Lionel Macor, Président du groupe Galopin

ZOOM CHANTIERS

Rachat des Établissements Munch :
une alliance prometteuse P. 2

Rénovation totale des toits de deux
magasins à Lampertheim (67) P. 3

Construction du nouveau magasin
Fresh de Sierentz (68) P. 3

Le Collège Gisèle Halimi
d'Ivry-sur-Seine (94) P. 4

Modernisation du tunnel de
Rilly-la-Montagne (51) P. 5

Réhabilitation des bassins d'eau brute
de l'Ouvière à Fuveau (13) P. 6

Aménagement du casier 3 de l'ISDND
des Cramades à Saint-Flour (15) P. 6

Rénovation express à la sucrerie
d'Erstein (67) P. 6

Construction d'une usine
à Valff (67) P. 8

Installation d'une centrale
photovoltaïque à St-Cyr (78) P. 9

VIE DE L'ENTREPRISE

Digitalisation P. 10

QSE P. 11

L'alternance chez Galopin P. 12

L'évolution du groupe Galopin P. 12



Rachat des Établissements Munch : une alliance prometteuse

Le 30 juin 2023, le groupe Galopin a officialisé son partenariat avec Munch Metal Industry, marquant une étape cruciale dans sa stratégie entamée en 2019 avec la création de GALLIM, son entité spécialisée dans l'énergie solaire.



Une complémentarité stratégique

Cette acquisition renforce notre engagement envers la transition énergétique, le groupe Galopin se concentrant sur le gros-œuvre, l'enveloppe du bâtiment et l'installation de centrales photovoltaïques, tandis que Munch Metal Industry apporte son expertise renommée dans la construction métallique. Cette synergie constitue un atout majeur pour le groupe Galopin en vue de la conception de bâtiments industriels clés en main.

« Nous pouvons à présent installer des équipements photovoltaïques après avoir renforcé les charpentes dans les meilleures conditions de sécurité, de réglementation et de délais. Ce qui nous permet d'anticiper un problème qui se pose dans 80% des cas ! »

Laurent Demange, Président de Munch Metal Industry



Une transmission familiale pour un savoir-faire unique

Fondés en 1930 par Charles Munch, les Établissements Munch ont su prospérer tout en préservant leur caractère familial. La passion du métier s'est transmise de génération en génération, portée par un niveau d'exigence toujours plus élevé. Sous la direction éclairée de Boris WILLMÉ, arrière-petit-fils du fondateur, Munch Metal Industry continue d'écrire son histoire en alliant tradition et innovation.

Une qualité sans compromis

L'excellence constitue le socle de Munch Metal Industry, chaque projet reflétant un savoir-faire unique et une expertise technique pointue. Boris WILLMÉ souligne la prise

en charge individuelle de chaque commande, démontrant la capacité de l'entreprise à relever des défis techniques complexes, comme en témoignent ses réalisations prestigieuses, telles que l'aéroport de Bâle-Mulhouse et la charpente de l'Hôtel Pullman, face à la tour Eiffel.

La réaffirmation de notre engagement régional

Au-delà de l'élargissement de notre offre, ce rachat renforce notre ancrage dans le Sud-Alsace, soulignant notre engagement envers l'emploi, la pérennité et l'investissement local. Notre détermination à croître, innover et contribuer au dynamisme économique régional est plus forte que jamais.



Un mot pour nos nouveaux collaborateurs

À nos nouveaux collaborateurs de Munch Metal Industry, nous exprimons notre enthousiasme de vous accueillir au sein du groupe Galopin. Votre expertise, votre dévouement et votre attachement à la qualité sont des atouts inestimables. Nous sommes convaincus que cette collaboration enrichira nos savoir-faire respectifs et renforcera notre position sur le marché, ouvrant de nouvelles perspectives d'avenir.

Rénovation totale des toits de deux magasins à Lampertheim (67)

Entre mai et octobre 2023, le groupe Galopin a entrepris d'importants travaux de rénovation sur les toitures des magasins FNAC et Darty de Lampertheim, après une série d'incendies criminels ayant touché le magasin Go Sport voisin.

La rénovation s'est déroulée en plusieurs étapes cruciales :

- Remplacement du bac support et du complexe de toiture de la FNAC (2 800 m²)
- Remplacement du complexe de toiture du magasin Darty (2 800 m²)
- Pose d'un isolant en laine de roche de 120 mm d'épaisseur et d'une étanchéité bicouche de couleur blanche sur l'ensemble de la surface

Le chantier a également impliqué l'arrachage du complexe existant, dont 50 % avait été endommagé par l'incendie. **Les travaux ont été effectués par phases successives sur le magasin Darty, qui est resté ouvert pendant toute la durée des opérations, démontrant ainsi l'efficacité et les capacités d'organisation du groupe Galopin.**

L'ensemble des toitures est désormais prêt à accueillir des panneaux photovoltaïques (PV-Ready). La réactivité du groupe Galopin a été exemplaire, le client ayant passé commande seulement un mois avant le début des travaux.

Nicolas Rebman
Chargé d'affaires

Merci!

Félicitations à Jordan SCHERER, conducteur de travaux, pour la gestion efficace de ce chantier !



Construction du nouveau magasin Fresh de Sierentz (68)

Le groupe Galopin a entrepris la construction du tout nouveau bâtiment Fresh de Sierentz à l'été 2023, avec en ligne de mire l'ouverture du magasin, prévue le 4 octobre. Grâce à une planification minutieuse et à l'expertise de Harrault Construction en tant que maître d'œuvre, ce projet a pu être mené à bien dans les délais impartis.

Technicité et esthétique

Sous la direction éclairée de Maxime Ficara, conducteur de travaux, le groupe Galopin a pris en charge les travaux de charpente, de couverture, d'étanchéité et de bardage. L'activité « Travaux et services » a démontré une réactivité exceptionnelle et un haut niveau de technicité. La réalisation du bardage a été particulièrement remarquable, avec l'utilisation de trois revêtements distincts : des panneaux Trespa rainurés, des lames ST de 300 mm de largeur et des pliages imitation IPN.

La diversité des bardages confère une identité unique aux façades du bâtiment, soulignant l'engagement

de notre groupe envers l'esthétique et la qualité. Cette attention aux détails témoigne du professionnalisme et du savoir-faire unique de nos poseurs.

Délais tenus !

Grâce à la mobilisation sans faille de nos équipes, le nouveau magasin Fresh a pu accueillir ses premiers clients à la date prévue. Avec une surface de vente de 500 m², il s'agit du troisième magasin de l'enseigne dans le Haut-Rhin, marquant une étape significative de son expansion dans le Grand Est.

S'appuyant sur cette expérience et sur le succès de la construction du magasin de Soultz il y a deux ans, le groupe Galopin poursuit sa collaboration avec Fresh en entamant un nouveau projet à Scy-Chazelles, près de Metz. Maxime Ficara dirigera à nouveau le chantier, avec le soutien de Robin Sigrist en tant qu'aide conducteur de travaux. Un nouveau défi prometteur - et débordant de fraîcheur !- pour notre groupe.

Aurélien Chassang, Responsable travaux et services

Couverture, bardage et étanchéité au Collège Gisèle Halimi d'Ivry-sur-Seine (94)

Le tout nouveau collège Gisèle Halimi d'Ivry-sur-Seine a ouvert ses portes en septembre 2023. Fruit d'un investissement de 35 millions d'euros du département du Val-de-Marne, cet établissement a la capacité d'accueillir jusqu'à 760 élèves.



Un engagement environnemental fort

Certifié « HQE Bâtiment Durable », l'établissement vise à obtenir le prestigieux label « Passivhaus » (Bâtiment passif), attestant de son engagement pour une consommation énergétique minimale, un statut accessible après un an de fonctionnement.

Cette démarche environnementale se traduit également par l'installation de panneaux photovoltaïques en toiture, la création de terrasses végétalisées, ainsi que la mise en place d'îlots de fraîcheur végétalisés et arborés dans la cour de récréation et sur le parvis d'entrée. L'attention portée à l'isolation s'inscrit dans cette même dynamique.

L'établissement a par ailleurs obtenu le label « Bâtiment biosourcé » grâce à l'utilisation de matériaux respectueux de l'environnement.

Une réalisation technique exemplaire

Les travaux de couverture, de bardage et d'étanchéité ont été confiés au groupe Galopin par Bouygues Bâtiment Île-de-France. D'août 2022 à septembre 2023, nos équipes ont posé :

- 2 200 m² de bacs en aluminium à joints debout de la marque Styl'inov ;
- 1 300 m² de complexe d'étanchéité sous végétalisation ;
- 2 200 m² de panneaux de façade en fibre-ciment, issus des gammes [tectiva] et [linea], dont le relief 3D crée une dynamique changeante sur l'ensemble de la façade ;
- 500 m² de bandeau en coloris « Gaya » ;
- 600 m² de bardage rapporté ventilé (BRV) Danpalon en coloris « Bora Bora », assurant l'isolation thermique par l'extérieur (ITE).

Nous sommes ravis d'avoir participé à la réalisation de ce projet, en particulier en intégrant des façades à la pointe de la technologie. **Cela reflète l'approche avant-gardiste de notre groupe et notre engagement continu à fournir un environnement éducatif et durable de la plus haute qualité.**

Anthony RIBEIRO,
Responsable Travaux IDF

Source photo : ARS Architectes Rocheteau Saillard

Modernisation du tunnel de Rilly-la-Montagne (51)



La SNCF Réseau mène actuellement un programme ambitieux de modernisation des infrastructures ferroviaires, incluant la sécurisation du tunnel historique de Rilly-la-Montagne, érigé en 1854. Long de 3,5 kilomètres, ce tunnel stratégique relie Reims à Épernay, au cœur du parc naturel régional de la Montagne de Reims.

Prévention des inondations

Les travaux, d'une enveloppe totale de 1,8 million d'euros, visent principalement à prévenir les risques d'inondations, en particulier liés aux fortes crues du ruisseau « La Germaine ». L'objectif est de maîtriser les eaux de ruissellement et du ruisseau pour empêcher toute inondation des voies. Un détournement temporaire du cours d'eau a été nécessaire pour la construction des différents ouvrages de régulation et du bassin de tamponnement.

Bassin de rétention et mesures hydrauliques

Le chantier a donné lieu à la création d'un bassin de rétention de 1,8 hectare, d'une capacité de 25 000 m³, complété par des mesures hydrauliques spécifiques pour réguler les eaux environnantes. Notons que ces travaux n'ont pas perturbé le trafic, étant réalisés au-dessus de l'infrastructure existante.



Une expertise avancée en membrane bitumineuse

Le groupe Galopin a joué un rôle clé tout au long du projet, intervenant du 28 août 2022 au début du mois de novembre 2023. Il a démontré ses compétences en matière de technicité, de productivité et de respect des délais. Les travaux ont inclus l'étanchéification du bassin grâce à l'application d'une membrane bitumineuse. Avec précision et rigueur, nos équipes ont réalisé la pose de géotextile, l'application de la membrane bitumineuse, l'ajout d'une nouvelle couche de géotextile, et enfin la mise en place de l'accroche-terre, couvrant une surface totale de 12 000 m².

Aurélien Davergne,
Responsable de secteur IDF

Félicitations à l'équipe de l'entité Étanchéité TP/GC, composée de Fouad MOURADI (chef de chantier), Driss BOULAL, Yassine NAJI, Ahmed MEZZIANI et Mohamed HAMD AOUI, pour sa collaboration efficace avec le groupement Muller TP !

Merci!

Réhabilitation des bassins d'eau brute de l'Ouvière à Fuveau (13)

En 2022, la station de production d'eau potable de l'Ouvière à Fuveau a connu une modernisation d'envergure, marquée par le remplacement de ses quatre groupes de pompage. À la suite de cette mise à niveau, **des travaux de réhabilitation des bassins d'eau brute ont été entrepris sur le site afin de minimiser les pertes d'eau.**

Le groupe Galopin a joué un rôle clé en réalisant des interventions substantielles sur le bassin 1 en mars 2023, puis sur le bassin 2 en novembre 2023. Ces travaux ont été effectués pour le compte du SIBAM (Régie des eaux et de l'assainissement du bassin minier et du Garlaban), responsable de la gestion de l'approvisionnement en eau potable, des collecteurs d'assainissement et de la construction des stations d'épuration dans 12 communes.



Une collaboration efficace

L'interface entre le groupe Galopin et le groupement d'entreprises, composé de quatre entreprises du groupe NGE, a facilité la mise en place d'un dispositif d'étanchéité et de drainage par géomembrane de type PVC, certifié ACS, d'une épaisseur de 2 mm. Au total, les équipes du groupe Galopin ont posé 10 500 m² d'étanchéité par géomembrane.

La réhabilitation des bassins d'eau brute de l'Ouvière représente une étape significative dans la préservation de la qualité de l'eau potable, soulignant l'engagement continu des acteurs locaux envers la conservation des ressources hydriques.

Loïc Laure,
Responsable secteur RA

Nous tenons à féliciter chaleureusement Patrice ARNAUD, conducteur de travaux, et Mohamed MOUSSAOUI, chef de chantier, pour leur gestion efficace et la cadence optimale lors de la pose de ces dispositifs cruciaux.

Merci!

Aménagement du casier 3 de l'ISDND des Cramades à Saint-Flour (15)

Le Syndicat des territoires de l'Est Cantal s'engage résolument à promouvoir des solutions de traitement des déchets respectueuses de l'environnement, en privilégiant la valorisation. **L'installation de stockage de déchets non dangereux (ISDND) des Cramades joue un rôle essentiel dans la gestion écologiquement responsable des déchets ultimes des trois communautés de commune de son territoire.**

Au début de l'année 2023, le groupe Galopin a pris en charge l'aménagement du casier 3 de cette installation. La réussite de ce projet a été rendue possible grâce à une coopération d'équipe exemplaire et à une détermination sans faille. Sous la supervision éclairée d'Alexandre REY, chef de chantier, nos équipes ont réalisé la pose de 11 225 m² de drainage, 18 282 m² de géosynthétiques bentonitiques, 18 039 m² de géomembrane de 2 mm d'épaisseur, 14 915 m² de géotextile de 1 000 g et 14 915 m² de géotextile de 400 g.

Envers et contre les éléments...

Conscients des défis inhérents au chantier, tels que les difficultés d'accès et les conditions climatiques adverses (pluie, neige, températures basses), qui ont nécessité un engagement exceptionnel, nous exprimons nos sincères félicitations à tous les intervenants pour leur travail remarquable et leur persévérance dans ces conditions particulièrement exigeantes.

Le groupe Galopin est fier d'avoir contribué à cette réalisation, qui s'inscrit pleinement dans notre engagement en faveur de l'environnement et du développement durable.

Patrice Arnaud, Responsable d'exploitation étanchéité



Après plusieurs années d'accompagnement, la sucrerie Cristal Union à Erstein nous a confié la réfection totale de sa lagune de stockage, d'une capacité de 160 000 m³.

Un groupement pour une solution globale

Pour répondre efficacement à cet appel d'offres, nous avons constitué un groupement avec les entreprises Lingenheld et TGS.

La réfection de la lagune s'est déroulée en trois phases :

- Curage et évacuation de 20 000 m³ de boues (TGS)
- Dépose et évacuation de la membrane bitumineuse existante, puis remise en état du fond de forme (en partenariat avec Lingenheld)
- **Mise en œuvre d'un nouveau système d'étanchéité, comprenant un complexe géotextile de 500 g/m², un drainage couvrant 30 % de la surface et une géomembrane PEHD 20/10, sur une superficie de 60 000 m² (groupe Galopin)**

La production n'attend pas !

Ce projet a été réalisé dans des délais particulièrement serrés, débutant en mai pour se terminer avant le lancement de la campagne de production de sucre en septembre.

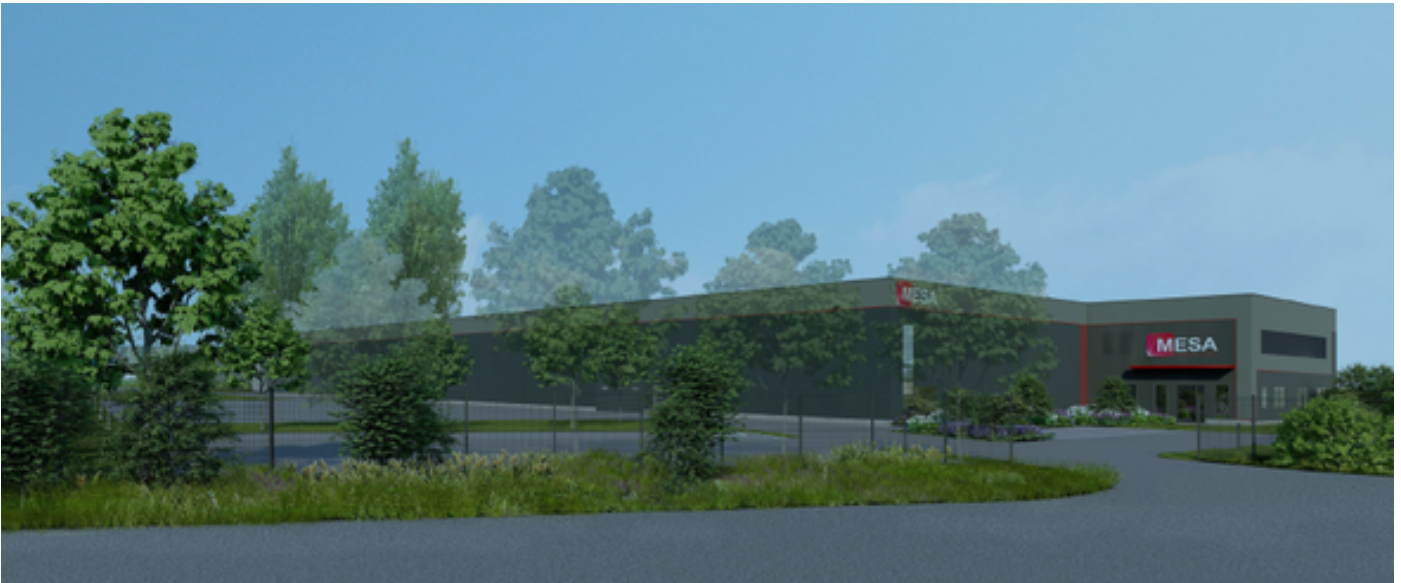
Fabrice Métreau,
Responsable de région.

Merci!

La réussite de ce chantier résulte de l'adaptabilité et des décisions technico-financières cruciales prises par l'ensemble des intervenants. Nous exprimons notre reconnaissance particulière à **Patrice** et à ses collaborateurs, **Riyad & Co**, pour avoir mené à bien ce projet dans le respect des échéances et des strictes contraintes de sécurité.



En prévision de son déménagement, notre client a choisi de nous confier la réalisation de sa nouvelle usine dans le parc d'activités du Piémont, situé le long de l'A35, entre Goxwiller et Valff.



Un projet en entreprise générale

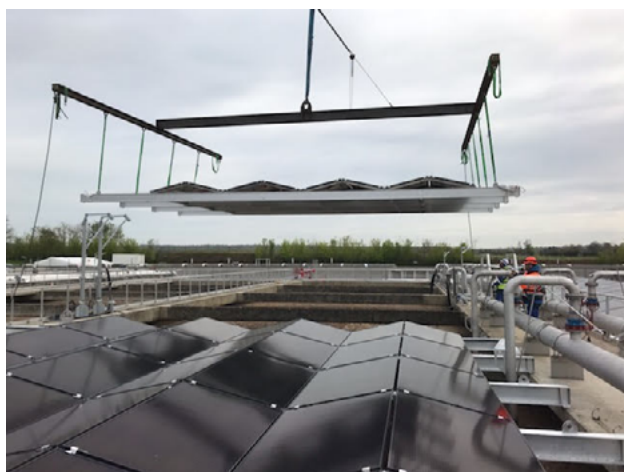
Sur ce chantier, débuté en mai 2023, le groupe Galopin intervient en tant qu'entreprise générale. Cette approche favorise des synergies efficaces au sein du groupe, renforçant la coordination des différentes équipes. Actuellement en cours, le projet devrait être achevé d'ici janvier 2024.

Les responsabilités attribuées au groupe Galopin englobent les travaux de gros-œuvre, le bardage et la couverture. Sous la supervision de Maxime SATTLER, Chargé d'affaires Génie civil industriel, et Nicolas REBMANN, Conducteur de travaux, nos équipes déploient toute leur expertise pour assurer la réussite de ce projet d'envergure.

La structure du bâtiment est pensée de manière à répondre aux besoins spécifiques de l'activité industrielle de notre client. Elle se compose d'un hall spacieux de 3 500 m² dédié à la production et d'un espace de bureaux de 300 m², créant un environnement de travail harmonieux et fonctionnel.

Laurent Demange,
Président GCI

Installation d'une centrale photovoltaïque à Saint-Cyr-l'École (78)



À la suite des travaux réalisés précédemment sur site, la SEVESC, délégataire de service public d'assainissement d'eau pour HYDREAULYS, a confié au groupe Galopin la réalisation d'une nouvelle centrale photovoltaïque de 240 kWc. Cette installation se situera au-dessus des bassins bactériologiques, ainsi que sur deux autres zones du site.

Innovation technique : une première en France !

La grande particularité de ce chantier réside dans le fait que les bassins ne disposent pas de toit pouvant supporter les modules. **Il a donc fallu concevoir et dimensionner une structure porteuse sur mesure en aluminium.** Cette prouesse technique a été réalisée en collaboration avec la société SOTEM.

Contraintes et solutions sur site

Chaque bloc est assemblé et équipé au sol avant d'être déplacé au-dessus des bassins à l'aide d'une grue. **Les contraintes sur site sont fortes, du fait de l'exploitation continue des bassins et de la proximité d'un aéroport,** imposant des procédures de levage spécifiques. Nous devons également nous conformer aux exigences d'intégration paysagère imposées par les architectes des Bâtiments de France.

Sylvain Perrineau,
Conducteur de travaux Gallim Energies

Un grand merci à notre équipe de chantier composée de **Sylvain, Ismaël, Yanis et Steven**, qui redoublent d'effort pour satisfaire pleinement les attentes de la SEVESC et d'HYDREAULYS.

Merci!

Digitalisation

Le groupe Galopin poursuit sa quête d'optimisation et de flexibilité

Conscient de l'importance de la transition numérique pour la croissance des entreprises, le groupe Galopin souhaite faciliter les échanges d'informations en interne, à travers toutes ses entités.

Cette évolution est perçue comme une opportunité stratégique pour propulser la croissance à un niveau supérieur, tout en intégrant les principes du développement durable. Des mesures de sécurité informatique seront intégrées dans cette démarche afin de prévenir d'éventuelles cybermenaces.

Optimisation des processus

Le groupe a collaboré étroitement avec la direction de chacune de ses entités pour cerner au mieux leurs attentes vis-à-vis de cette évolution numérique :



Bâtiment

Génération de plans de contrôle sur les chantiers afin de garantir la qualité des travaux
Optimisation du processus des contrats d'entretien, de la prise de contact commerciale jusqu'à l'élaboration des rapports d'intervention illustrés

Une collaboration fluide entre les équipes de terrain et les services administratifs promet une efficacité accrue, tout en limitant les déplacements.



TP/GC

Poursuite du dispositif ASQUAL, en permettant le remplissage des documents de contrôle internes directement sur les chantiers

Cette initiative fera gagner un temps précieux au Bureau d'études pour l'établissement des dossiers d'ouvrages exécutés (DOE) et nous permettra d'assurer une qualité irréprochable.



GO/TCE

Création d'une plateforme d'échange de documents entre les chargés d'affaires et les chefs de chantier

L'objectif est d'assurer un accès continu à la dernière version des documents d'exécution. La mise à disposition de tablettes renforcées a permis de tester cette innovation. Bien que le projet soit encore en phase d'ajustement, il promet des évolutions significatives, tout en favorisant la réduction de l'empreinte environnementale grâce à des économies de papier, d'encre et d'envois postaux.



Solaire



Construction
métallique

Des analyses approfondies des besoins sont en cours, dans le but ultime de favoriser les synergies, d'optimiser les processus et de minimiser l'impact environnemental.

Une transition incontournable vers un avenir plus durable

La digitalisation n'est pas simplement une nécessité, mais une opportunité pour le groupe Galopin de repousser les limites de son efficacité opérationnelle, tout en contribuant activement à la préservation de l'environnement.

D'abord en tant qu'alternant, puis en tant que coordinateur qualité, **Baba SAWANE** joue un rôle essentiel dans cette transformation. Sous la supervision et la direction de **Nicolas DURVILLE**, responsable de bureau d'étude chez EGC Galopin, il est chargé d'initier la mise en place d'outils numériques sur mesure, adaptés à chaque entité, dont le groupe Galopin sera à terme l'unique propriétaire.

Comme tous les acteurs du BTP, le groupe Galopin doit faire face à des risques spécifiques d'incendie et d'explosion inhérents à ses activités.

Travaux à risque et exemple pratique

Certains travaux tels que l'étanchéité (nécessitant l'utilisation de gaz propane et de chalumeaux), ainsi que l'utilisation fréquente de matériels électroportatifs, de postes à souder et de machines à moteur, présentent des risques significatifs susceptibles de causer des incidents graves.



Exemple concret : départ de feu lors de la réalisation d'un relevé d'étanchéité au collège d'Ivry-sur-Seine (94)

Des produits courants comme les peintures, colles, solvants et traitements de surface contiennent des matières inflammables ou des gaz explosifs, constituant ainsi un danger potentiel. Pour atténuer ce risque, il est impératif d'assurer une ventilation adéquate des espaces de travail.

Mesures de prévention

En matière de prévention, plusieurs mesures s'imposent, notamment l'analyse des risques, le choix judicieux du matériel et des modes opératoires, le respect des consignes des exploitants, ainsi que la mise en place de dispositifs anti-incendie. Le port de vêtements ignifuges est fortement recommandé.

Formation des opérateurs et réaction rapide

La formation des opérateurs à l'utilisation d'extincteurs et à la gestion des départs de feu est essentielle. L'exemple du collège d'Ivry illustre l'importance d'une réaction rapide en cas d'incident.

La solidarité entre les intervenants est cruciale pour garantir la sécurité des équipes. En tirant des enseignements de notre expérience et en mettant en œuvre des mesures préventives efficaces, nous contribuons à instaurer un environnement de travail plus sûr pour tous.

Abdoul BAMBA, Responsable QHSE

Apprentissage : LES TALENTS DE DEMAIN SONT DÉJÀ CHEZ GALOPIN !

Cette année, nous accueillons avec enthousiasme 12 nouveaux apprentis. Qu'ils soient titulaires du Bac ou en études d'ingénieur, les apprentis du groupe Galopin découvrent, en alternance, une diversité de métiers tels que concepteur, conducteur de travaux, collaborateur en ressources humaines, ingénieur, dessinateur, technicien études de prix ou chef d'équipe.

Le groupe Galopin s'engage activement dans la formation de ces jeunes, en leur transmettant des compétences pratiques et en les intégrant dans la vie et la culture de l'entreprise. À terme, l'objectif est qu'un tiers des nouvelles embauches soient d'anciens apprentis.

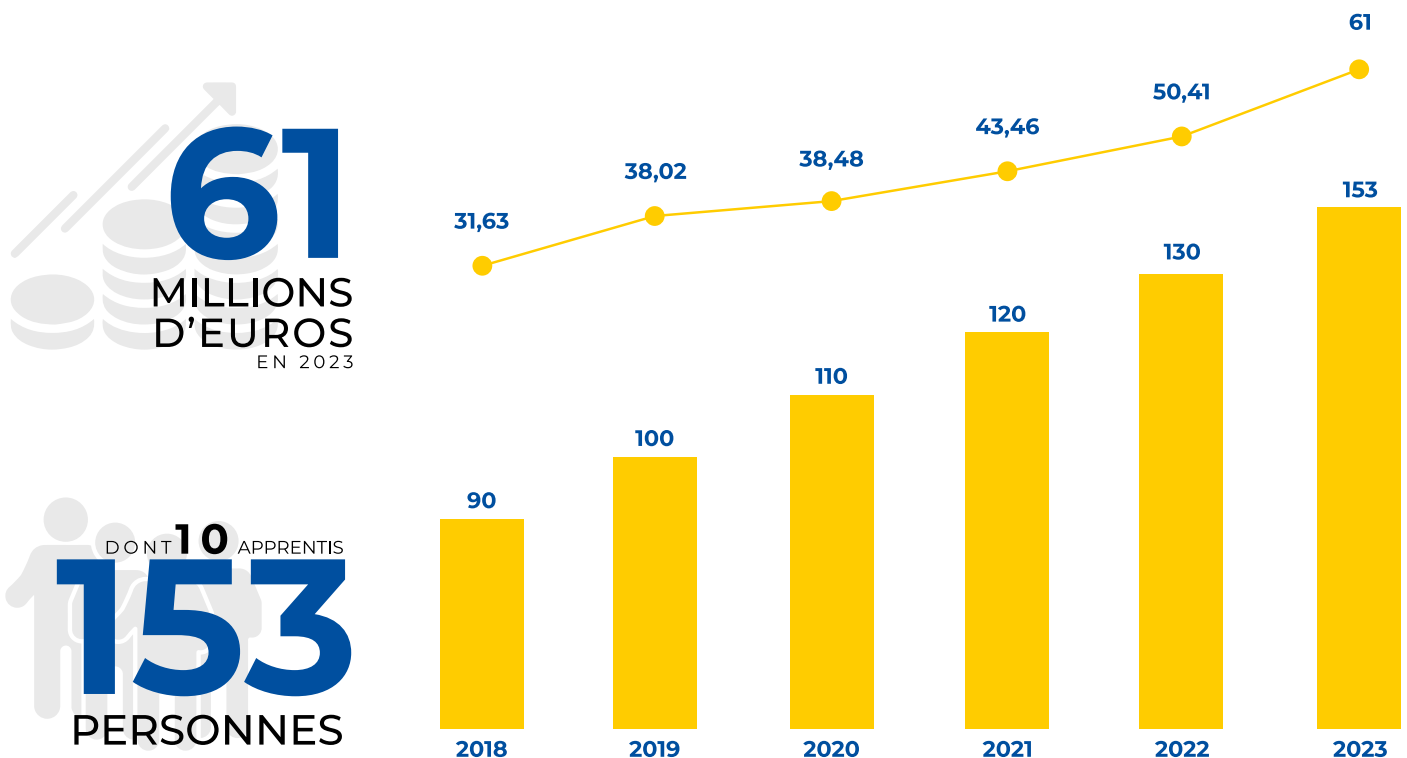
Malgré les défis liés à la diminution des aides gouvernementales, l'entreprise reste résolument engagée dans ce domaine, visant à maintenir au moins 6 % d'apprentis dans son effectif.



« Un binôme gagnant-gagnant, c'est la clé du succès. Le tuteur, qui transmet son savoir et son expérience, évolue en tant que manager et l'alternant, qui apprend concrètement un métier, est formé avec la perspective d'un emploi. C'est un bénéfice également pour l'entreprise, car les jeunes nous obligent à rester à la page ! »

Lionel Macor, Président du groupe Galopin

L'évolution du Groupe Galopin



The logo features a stylized 'G' composed of a yellow arc, a blue arc, and a red arc, with a blue water drop icon above it. To the right, the word 'Galopin' is written in a large, bold, blue sans-serif font, with a red water drop icon above the 'i'. Below 'Galopin', the word 'groupe' is written in a smaller, blue, lowercase sans-serif font.

Galopin groupe



Bâtiment



GO/TCE



TP/GC



Solaire



Travaux
et Services



Construction
Métallique

www.groupe-galopin.com

46, rue Jacques Mugnier 68200 Mulhouse
+33 (0)3 89 33 44 50